



Son **Espases**

hospital universitari
sector ponent



MEMÒRIA **2019**

HOSPITAL UNIVERSITARI SON ESPASES



La confecció de la memòria anual requereix esperar el tancament de l'any i validar un seguit de dades. Per aquest fet, és habitual que es publiqui quan l'any següent ja està ben avançat. No és cap secret, per tant, reconèixer que aquesta introducció a la Memòria de l'any 2019 s'escriu des de la perspectiva d'un any, el 2020, dissortadament singular i despietat, a causa de la pandèmia que ha assolat el planeta sencer.

Aquest fet, amb la consegüent sacsejada que ha suposat per als serveis sanitaris, farà, sens dubte, de les dades que conté aquesta memòria, un referent a tenir en compte en la recuperació de la normalitat. D'aquesta manera, quant a activitat, les fites assolides durant l'any 2019, en particular les que han marcat màxims històrics, com ara el nombre d'intervencions quirúrgiques, l'activitat ambulatoria, l'intervencionisme o els trasplantaments hematològics i renals, esdevindran un indicador del ple rendiment que caldrà recuperar.

En referència a les infraestructures i als serveis generals, el 2019 es va estrenar amb la gratuïtat dels aparcaments i amb la conclusió de les obres de la Unitat de Convalescència a l'Hospital General. També amb l'inici del pla d'obres al complex de l'Hospital Psiquiàtric i de la nova Unitat de Simulació de Son Espases. En equipament tecnològic, sobresurt l'adquisició del nou robot quirúrgic da Vinci Xi i la renovació dels equips de braquiteràpia.

Pel que fa als sistemes d'informació, convé destacar la inversió en maquinari (més de 1.000 ordinadors nous) i la consolidació del siHUSE, el sistema de Bussines Intelligence a l'abast de tot l'Hospital per al seguiment de les activitats i de la gestió.

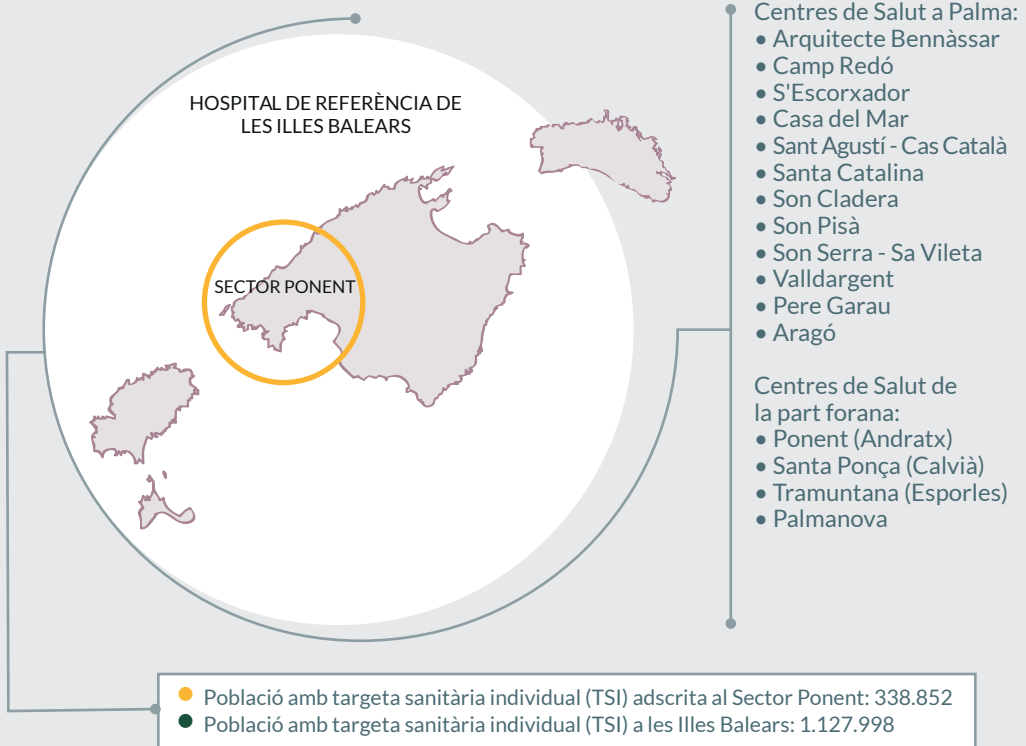
D'entre els projectes d'innovació de més impacte, cal esmentar la nova Unitat d'Impressió 3D, embrió de futures iniciatives innovadores, que permet millorar les programacions quirúrgiques i disposar d'un suport a la formació.

Les iniciatives humanitzadores han vist, l'any 2019, posar en marxa el cinema a l'Àrea de Pediatria, el parc infantil a Radiologia i els cotxes per conduir els infants al quiròfan, gràcies a la generositat dels donants.

A l'àrea de la qualitat, s'ha compartit el programa propi d'efectes adversos, Notific, amb altres gerències; s'ha iniciat el projecte PREM per mesurar les expectatives dels usuaris, i s'ha continuat en l'aplicació de la metodologia LEAN als processos hospitalaris.

Finalment, durant l'any 2019, l'Organització ha iniciat un procés de consolidació dels comandaments intermedis, mitjançant un exigent procés d'avaluació i de presentació de projectes quadriennals, com a garantia de manteniment de les competències i de mirada cap al futur.

Josep M. Pomar Reynés
Director gerent



ESTRUCTURA

HOSPITAL UNIVERSITARI SON ESPASES

171.462 m ²	Superfície de l'Hospital
2.860	Places d'aparcament
839	Llits instal·lats
757	Llits funcionants (mitjana)
635	Llits d'hospitalització convencional
97	Llits d'Unitat de Crítics
25	Llits d'unitats especials (del Dolor, del Son...)
6	Sales de parts
27	Sales d'operacions
83	Llocs d'Hospital de Dia

HOSPITAL GENERAL

70	Llits instal·lats
----	-------------------

HOSPITAL PSIQUIÀTRIC

168	Llits instal·lats
-----	-------------------

EQUIPAMENT TECNOLÒGIC AVANÇAT

3	acceleradors lineals
1	PET-TAC
1	Sistema de braquiteràpia
3	ressonàncies magnètiques (1 de 3 Teslas)
4	TAC multidetectors de 64 talls
2	mamògrafs digitals; 1 amb tomosíntesi
2	gammacambres SPECT-TC
1	taula prono biòpsia mama
2	sales d'angiografia digital per radiologia intervencionista (1 biplana)
2	gammacambres (1 portàtil)
1	ressonància magnètica intraoperatòria
1	TAC intraoperatòria
1	sala d'operacions híbrida (Cirurgia Vasculard i Cirurgia Cardíaca)
1	robot quirúrgic
1	plataforma robotitzada per a intervencions d'alta precisió en Neurocirurgia
1	laparoscopi amb visió 3D i fluorescència
1	ecògraf endocavitari
1	espectròmetre de masses
1	extractor automatitzat DNA
1	tromboelastògraf ROTEM

- 1.499 Personal d'infermeria
- 1.425 Altre personal d'infermeria
- 802 Personal facultatiu i titulats superiors
- 472 Gestió i administració
- 382 Zeladors
- 241 Residents
- 191 Serveis generals i hoteleria
- 74 Altre personal no sanitari
- 14 Direcció

Plantilla total: 5.100

*Mitjana mensual de personal contractat a temps complet

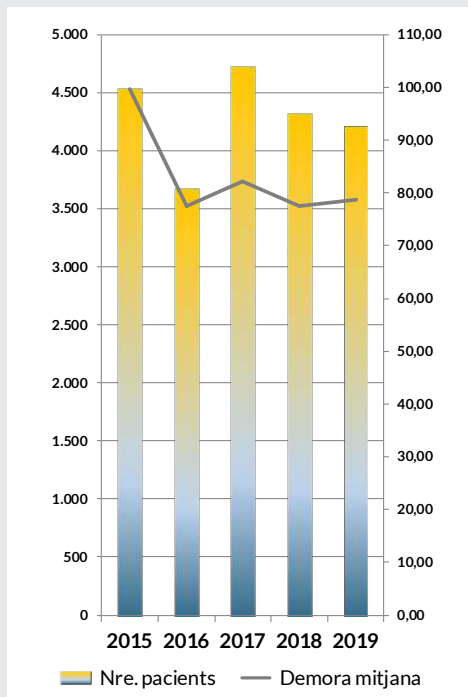
ORGANIGRAMA



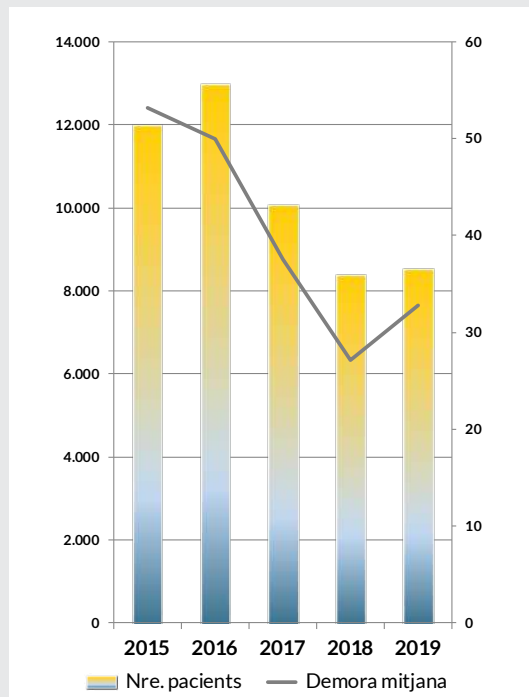
ACTIVITAT HOSPITALÀRIA

HOSPITAL UNIVERSITARI SON ESPASES					
Hospitalització	2015	2016	2017	2018	2019
Altes	29.585	30.500	30.989	31.443	31.361
Estada mitjana	7,18	7,22	7,27	7,27	7,04
Parts	1.806	1.849	1.850	1.806	1.740
Hospitalització a Domicili (altes)	633	758	682	673	783
Activitat quirúrgica	2015	2016	2017	2018	2019
Intervencions quirúrgiques	21.676	22.953	23.265	24.047	24.169
Activitat ambulatoria	2015	2016	2017	2018	2019
Consultes Externes	522.024	519.531	543.927	546.892	554.797
Primeres	167.721	161.069	166.874	163.588	164.100
Nre. d'urgències	135.661	146.314	149.642	152.200	157.462
Programes intervencionistes	2015	2016	2017	2018	2019
Cirurgia Cardíaca Major	513	546	579	559	574
Hemodinàmica	3.566	3.582	3.558	3.553	3.541
Neuroradiologia intervencionista	548	500	543	532	611
Trasplantaments	118	128	157	171	167

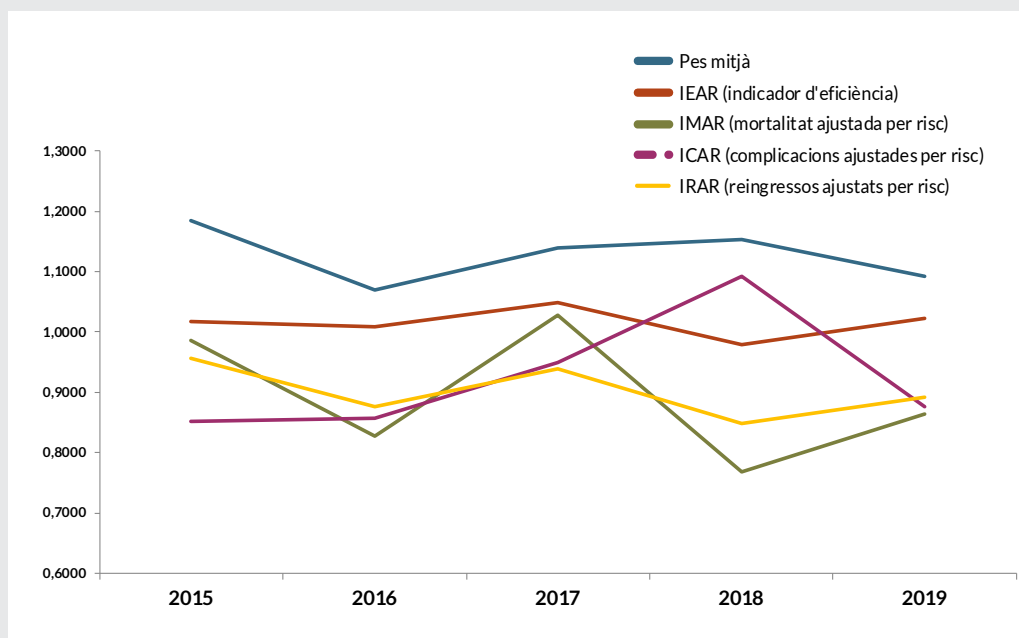
Evolució Llista d'Espera Quirúrgica



Evolució Llista d'Espera de Consultes Externes



Evolució d'Indicadors de Casuística

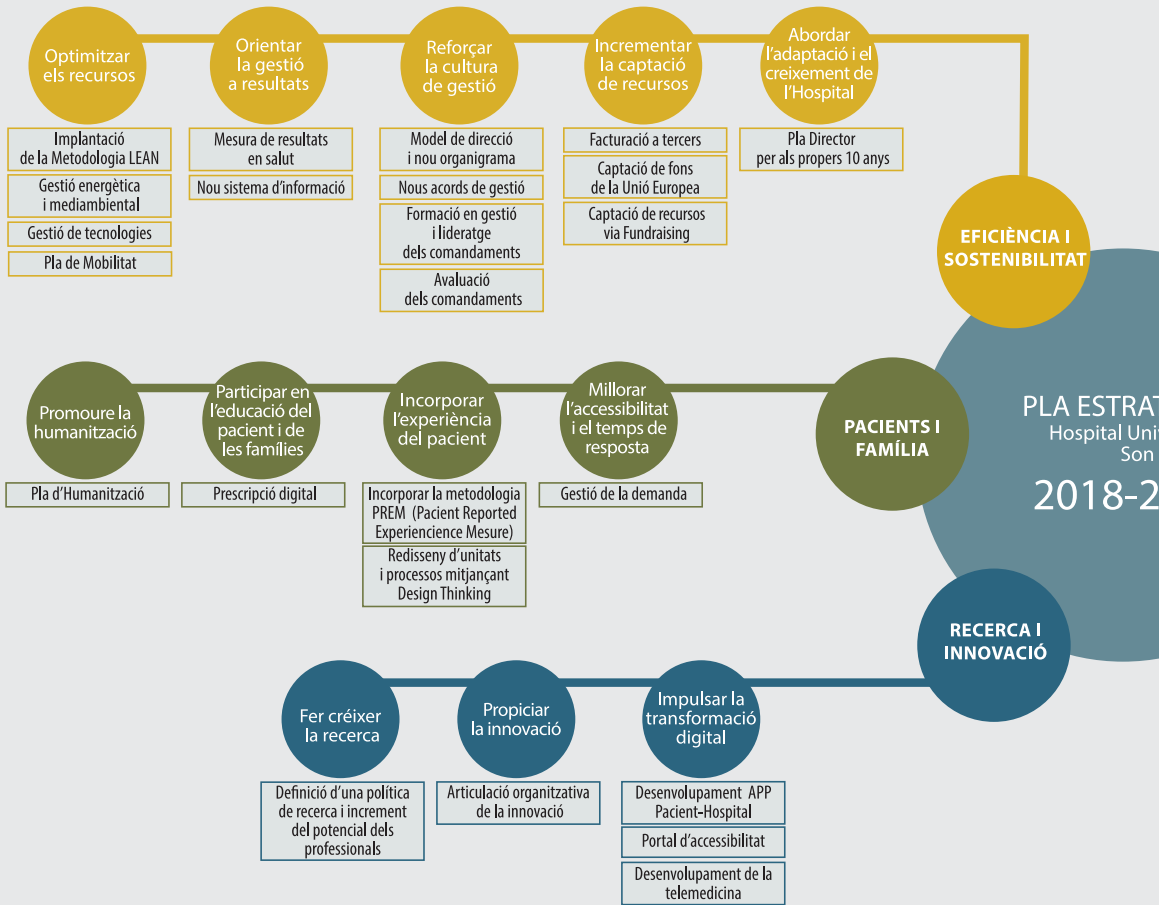


HOSPITAL GENERAL

	2015	2016	2017	2018	2019
Llits funcionants	88	95	89	90	65
Ocupació	0,97	0,98	0,97	0,98	0,97
Altes	1.374	1.477	1.446	1.252	986
Estada mitjana	22,90	23,00	21,90	26,30	23,1
Rotació	15,55	15,61	16,24	13,55	15,38
Taxa de mortalitat	0,32	0,31	0,29	0,33	0,38
% Ingressos comunitat	0,24	0,26	0,27	0,32	47,2
Total Consultes Externes	3.398	5.739	5.263	5.821	6.358

HOSPITAL PSIQUIÀTRIC

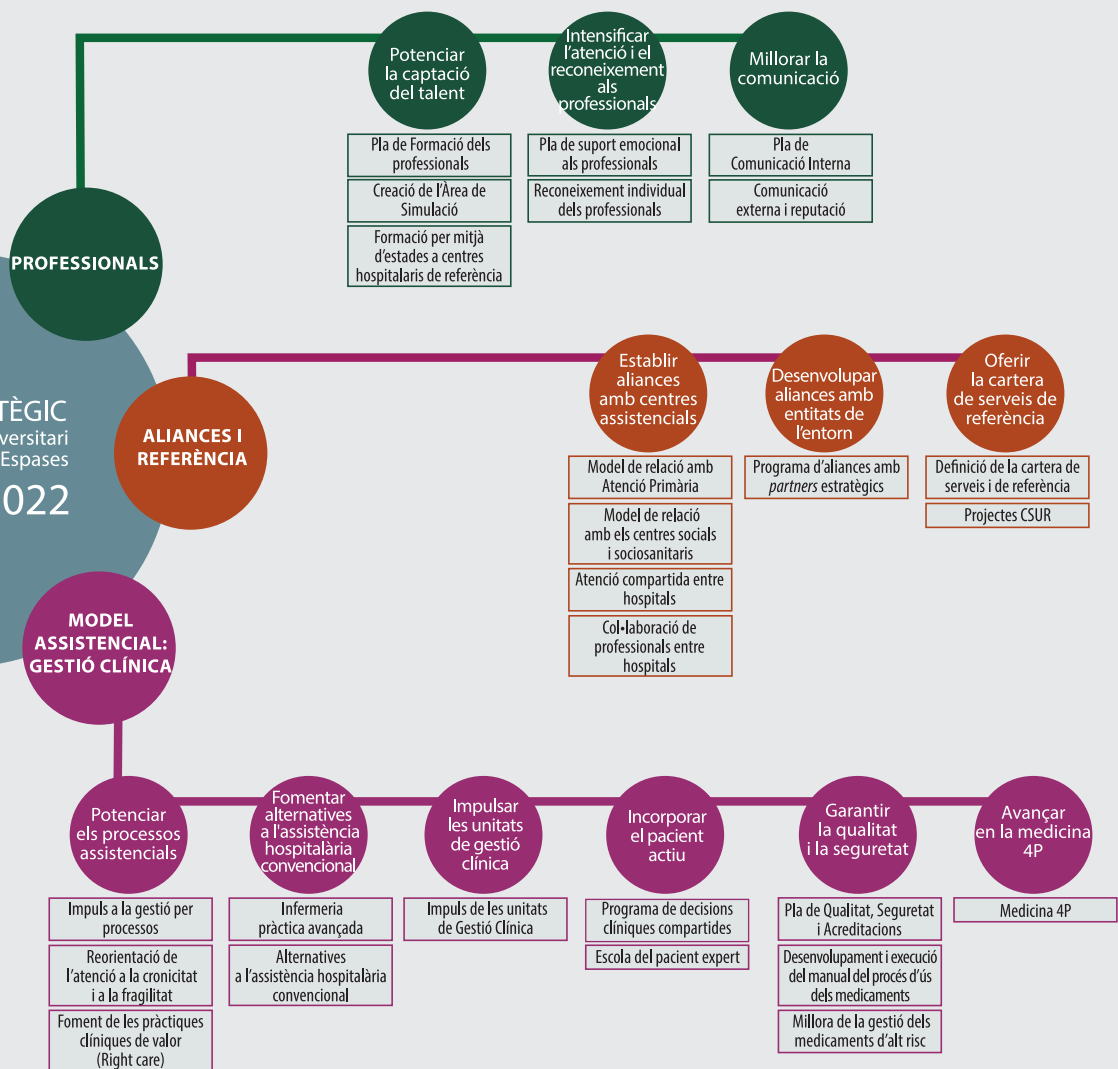
	2015	2016	2017	2018	2019
Llits funcionants	169	168	168	155	142
Ocupació	0,92	0,90	0,80	0,80	0,80
Altes	381	405	434	438	423
Èxits	7	2	4	6	2
Sessions usuaris				1	
Unitat Comunitària Rehabilitació	139	139	141	29	119



MISSIÓ La missió de l'Hospital Universitari Son Espases, com a centre públic altament especialitzat, d'alta tecnologia i referent, és aportar més valor a la salut de les persones de la comunitat autònoma de les Illes Balears i desenvolupar activitats de promoció, prevenció, i rehabilitació en cooperació amb altres agents del sistema, en especial amb Atenció Primària. L'Hospital Universitari Son Espases està compromès en la formació de professionals de la salut i en el desenvolupament del coneixement a través de la recerca i de la innovació.

VISIÓ Ser l'organització hospitalària referent de les Illes Balears amb les millors pràctiques clíniques i graus acreditats d'excel·lència, integrat en el sistema sanitari i reconegut com un dels principals hospitals del país. Assolir els màxims graus de satisfacció i de confiança dels nostres pacients.



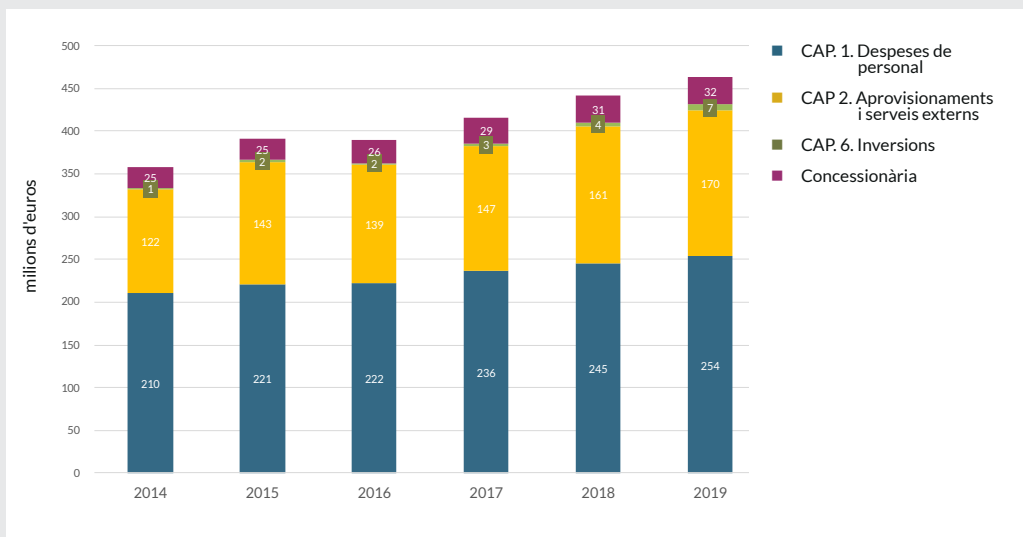


DOCÈNCIA

- 855 Formació continuada de facultatius
- 49 Formació continuada de tècnics
- 381 Formació especialitzada (residents)
- 800 Formació continuada d'infermeria
- 672 Formació de personal de Gestió i Serveis
- 384 Formació multiprofessional

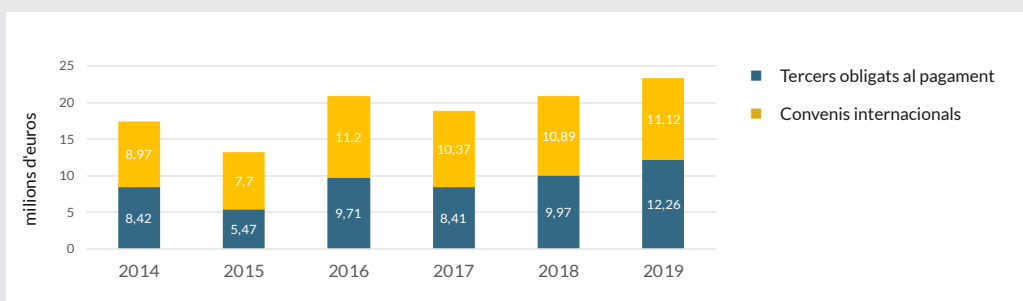
MEMÒRIA CIENTÍFICA

- 34 Projectes competitius actius
 - 12 Nacionals (ISCIII+MSCBS)
 - 7 RH Investigació (ISCIII+MINECO)
 - 2 RETICS (ISCIII)
 - 6 Autonòmics (CAIB+AETIB)
 - 7 Internacionals (UE+GOV AUSTRÀLIA)
- 15 Projectes competitius concedits
 - 6 Nacionals (ISCIII)
 - 2 Autonòmics (CAIB+AETIB)
 - 2 Internacionals
 - 5 RH investigació (ISCIII)
- 79 Assajos clínics
- 480 Total publicacions
 - 312 Publicacions indexades
 - 153 Publicacions en revistes de Q1
- 1.431,816 Factor d'impacte total
- 26 Tesis
- 981 Comunicacions a congressos
 - 681 Nacionals
 - 300 Internacionals



Composició de la Despesa

	2014	2015	2016	2017	2018	2019
CAP. 1. Despeses de personal	209.711.973	220.948.037	222.189.995	236.255.544	245.413.277	253.847.900
CAP. 2. Aprovisionaments i serveis externs	122.191.308	142.938.794	139.322.076	146.509.223	161.374.153	170.436.733
CAP. 6. Inversions	1.464.891	1.830.866	1.590.915	3.086.743	3.469.515	7.138.680
Concessionària	25.052.156	25.227.199	25.570.355	28.929.510	30.754.910	31.997.239
TOTAL	358.420.328	390.944.896	388.673.341	414.781.020	441.011.855	463.420.552



Facturació Assistencial

	2014	2015	2016	2017	2018	2019
Tercers obligats al pagament	8.426.653 €	5.471.920 €	9.711.949 €	8.410.082 €	9.972.954 €	12.256.877 €
Convenis internacionals	8.969.051 €	7.704.456 €	11.202.601 €	10.366.158 €	10.887.136 €	11.134.098 €
TOTAL	17.935.704 €	13.176.377 €	20.914.549 €	18.776.240 €	20.860.090 €	23.390.975 €

Aparcament gratuït des de l'1 de gener

Des de l'1 de gener, professionals i pacients no han de pagar per estacionar els vehicles a l'aparcament de Son Espases. Així, es dona resposta a una reivindicació ciutadana, es tracta d'una mesura que assegura la igualtat dels ciutadans en les condicions d'accés a tots els centres hospitalaris de la Comunitat Autònoma.



L'IdISBa obté l'acreditació de l'Institut de Salut Carlos III

Amb l'acreditació de l'Idisba per part de l'Institut de Salut Carlos III, les Illes Balears entren a l'elit de la recerca sanitària nacional. És un reconeixement a la magnífica feina feta i un aval a la capacitat, a l'impacte i a la qualitat investigadora de l'Institut, que permet créixer en prestigi científic, captar més talent investigador i millorar el seu finançament.



Aquesta acreditació situa l'Institut en el mapa dels centres d'excel·lència en recerca en salut de l'Estat i permet l'accés a fonts de finançament reservades de manera exclusiva per a aquests tipus de centres. Concretament, amb la concessió de l'acreditació, l'IdISBa pot concórrer a les convocatòries de l'Acció Estratègica en Salut de l'Institut de Salut Carlos III restringides per IIS, així com a convocatòries d'entitats privades exclusives també per a aquest tipus de centres.

Impressió 3D per planificar intervencions quirúrgiques

Els professionals de l'Hospital han començat a utilitzar la impressió 3D per a la planificació d'intervencions quirúrgiques. Fins ara, se n'han beneficiat una quinzena de pacients de Cirurgia Maxil·lofacial; tot i que, progressivament, s'anirà oferint aquesta tècnica a pacients de: Traumatologia, Traumatologia Infantil, i Angiologia i Cirurgia Vasculard. A més de la planificació de les intervencions, aquesta tecnologia també es pot utilitzar per a la formació de professionals i d'estudiants.

A partir d'una imatge radiològica en 2D —una TC o una ressonància magnètica—, el radiòleg, que és l'especialista acostumat a interpretar les imatges, els dona volum per convertir-les en una imatge 3D. En aquest punt, es pot decidir imprimir la imatge en 3D perquè el cirurgià pugui experimentar amb la figura abans de l'operació o, per contra, pot practicar virtualment a través de l'ordinador amb unes ulleres 3D.



Inici de l'activitat assistencial a la Unitat de Convalescència B de l'Hospital General

L'Hospital General ha posat en marxa la nova Unitat de Convalescència B que té una superfície de 977 metres quadrats. L'espai compta amb desset habitacions de les quals deu són individuals. A aquesta Unitat, s'hi poden ingressar un total de vint-i-quatre pacients. Tot i això, en cas de necessitats assistencials puntuals, pot acollir fins a vint-i-vuit pacients. Les obres de reforma han tingut un cost d'1.252.638,36 euros.

La Unitat de Convalescència B acull pacients crònics avançats (PCA), que ingressen directament des d'Atenció Primària, i pacients crònics complexos (PCC), que venen derivats des de Son Espases. Totes les habitacions són exteriors i compten amb: bany adaptat, climatització i tancaments metàl·lics amb aïllament per oferir als usuaris el confort que necessiten.



I jornada d'infermeria de pràctica avançada



La Direcció d'Infermeria ha organitzat la I Jornada d'Infermeria de Pràctica Avançada. S'hi integren una formació de postgrau, la pràctica clínica directa basada en l'evidència i la recerca, a més d'aspectes relacionats amb el lideratge clínic, la gestió de les cures i una clara autonomia professional. Es tracta de perfils professionals orientats a donar resposta a les necessitats concretes dels sistemes sanitaris. Sovint, la implementació de rols d'infermeria de pràctica avançada suposa innovacions disruptives, eficients i que augmenten l'accessibilitat dels pacients a recursos específics i que milloren la continuïtat assistencial.

Inversió d'1,7 milions d'euros en la renovació dels servidors del sistema d'informació d'històries clíniques

Son Espases ha invertit 1,7 milions d'euros per renovar els servidors del seu sistema d'informació d'històries clíniques, anomenat Millennium, després de deu anys en funcionament. En concret, 1,3 milions d'euros corresponen a la renovació de la infraestructura i a la compra de llicències informàtiques de programari base, i 400.000 € s'han destinat a la instal·lació de Millennium a càrrec de Cerner sobre la nova infraestructura. L'objectiu d'aquesta inversió és assegurar un rendiment òptim per als anys vinents, millorar l'experiència de l'usuari i oferir un servei més bo als pacients.

Millennium va ser el primer sistema d'informació hospitalària (HIS) que va aconseguir el guardó HISS Davies Enterprise fora dels Estats Units d'Amèrica.



Les usuàries de Maternitat qualifiquen amb un excel·lent l'atenció rebuda durant el seu part a l'Hospital

Les usuàries de Maternitat qualifiquen amb un excel·lent —un 9,1— l'atenció rebuda durant el part i l'estada a l'Hospital. Són dades extretes de l'enquesta "Experiència i satisfacció amb el Servei d'Obstetrícia i Ginecologia", que durant uns mesos es va passar a les dones al final del seu procés de part. Aquesta nota arriba al 10 en el 80 per cent de totes les usuàries enquestades.

El 97 per cent de les dones enquestades valoren molt positivament l'amabilitat i la comprensió amb què varen ser tractades per part de tots els col·lectius de professionals que participen durant el procés: ginecòlegs, pediatres, anestesiòlegs, infermers, llevadores, tècnics auxiliars en cures d'infermeria i zeladors. Aquest fet suposa que, en el 93 per cent dels casos, les usuàries recomanen Son Espases per tenir-hi un bebè.

Tots els col·lectius de professionals que participen durant el procés del part treballen per oferir un part respectat, en el qual mares i nadons rebin un tracte digne i respectuós i en el qual es tenguí en compte, en tot moment, la seva opinió.



L'IBSMIA inaugura l'exposició «Som molt més que la talla», centrada en els trastorns de la conducta alimentària

Amb motiu del Dia Mundial de la Salut Mental, Son Espases ha inaugurat una exposició d'onze còmics creats per joves que són ateses pel Programa Especialitzat en Trastorns de la Conducta Alimentària de l'IBSMIA. Narren les raons per les quals han arribat al Servei i han hagut de necessitar un tractament específic.

Prop d'un 5 % de les adolescents pateix un trastorn de la conducta alimentària i, encara que els TCA comencen típicament durant l'adolescència, cada vegada és més freqüent trobar-los en menors de 13 anys. L'origen dels TCA pot ser biològic, psicològic, familiar o sociocultural i té conseqüències negatives tant per a la salut física com mental de la persona. Aquest tipus de trastorns requereixen un tractament llarg i complex ja que són malalties greus, però es poden curar si la persona segueix el tractament amb un equip de metges i de psicòlegs especialitzats.



Una sala de cinema per als infants ingressats

Son Espases ha obert una sala de cinema infantil perquè els infants puguin anar al cine sense sortir de l'Hospital i mentre reben el seu tractament. La posada en marxa d'aquest cinema ha estat possible gràcies a la donació desinteressada de la Fundació Joyron, que se centra a ajudar els infants més vulnerables o malalts i a contribuir a millorar la seva qualitat de vida. Aquesta iniciativa s'emmarca en la línia d'humanització de l'assistència sanitària per fer més agradable l'estada dels pacients ingressats.

El cinema està situat a la Unitat d'Oncologia Pediàtrica de l'Hospital —planta +1, mòdul D—, ocupa una superfície de 25 metres quadrats i té una capacitat per a quinze infants, que es poden seure a unes grades escalonades amb seients de colors vius. També hi ha un espai reservat per als infants que vagin amb cadira de rodes o amb degotadors. La sala està decorada amb quadres de pel·lícules infantils i compta amb una pantalla de 110 polsades en la qual es podran projectar els clàssics i les darreres novetats cinematogràfiques infantils.



Son Espases, #PremioConSalud2019 al Centre Humanitzat



L'Hospital ha estat guardonat amb el #PremioConSalud2019, en la categoria de Centre Humanitzat, per les millores implementades a l'Àrea d'Oncologia Pediàtrica per augmentar-ne la lluminositat i millorar el confort dels infants ingressats. S'han substituït els vidres tintats per uns de transparents, s'ha instal·lat un nou trespol i s'ha ampliat cada habitació cap a la terrassa, per convertir-la en una zona d'esbarjo.

En cotxe elèctric fins a les zones de proves i a les sales d'operacions

Els infants ingressats a l'Àrea de Pediatria disposen de dos cotxes elèctrics amb control remot. L'objectiu d'aquesta mesura, pionera a les Illes Balears, és reduir l'estrès i l'ansietat dels infants ingressats i de les seves famílies abans d'una prova o d'una intervenció quirúrgica. Aquesta iniciativa, en el marc de les accions orientades a humanitzar l'Àrea de Pediatria, ha estat possible gràcies a una donació dels agents de la Unitat Nocturna del Grup A de la Policia Local de Palma.



