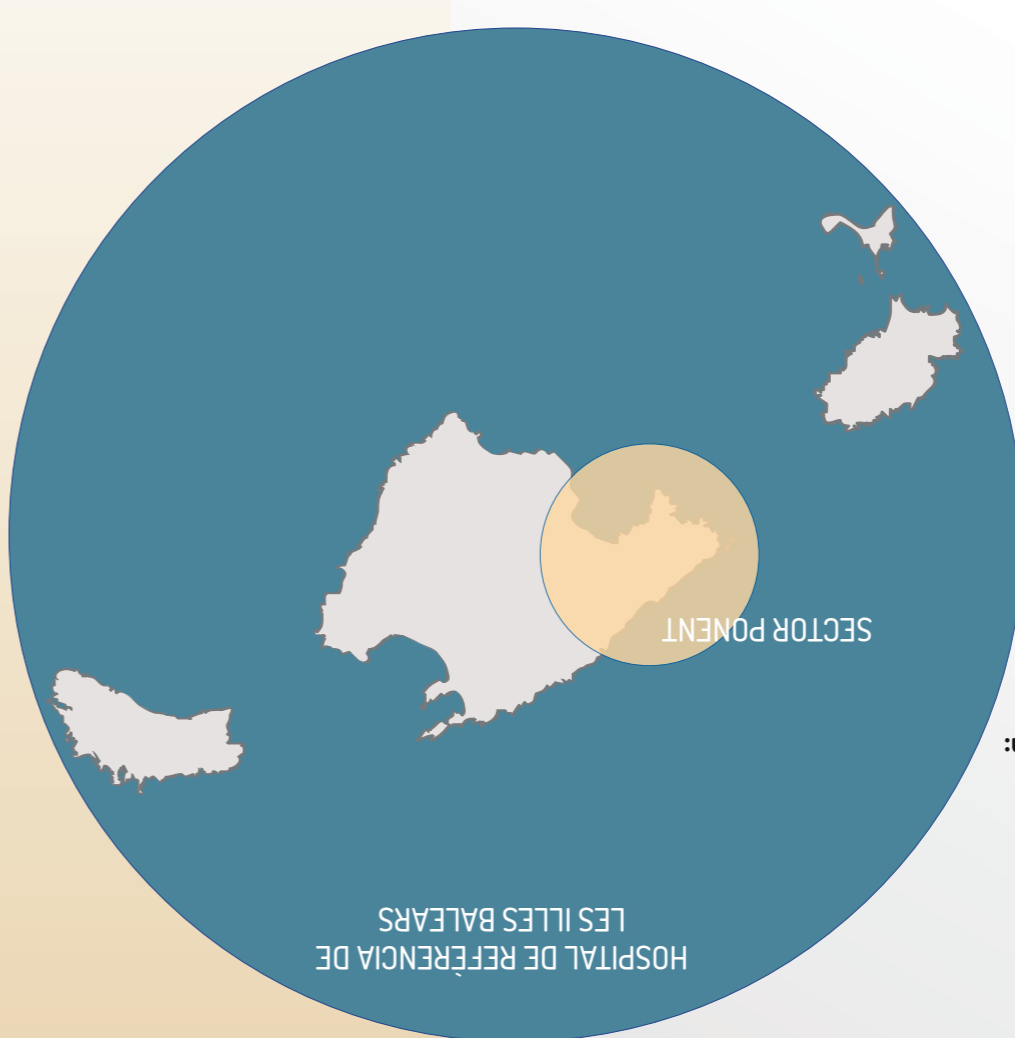


● Població amb targeta sanitària individual (TSI) a les Illes Balears: 1.097.709  
 ● Població amb targeta sanitària individual (TSI) adscrita al Sector Ponent: 332.749

- Centres de Salut de la part forana:**  
 Escorxador  
 Camp Redó  
 Arquitecte Benmassar  
 Casa del Mar  
 Sant Agustí - Cas Catala  
 Santa Catalina  
 Son Cladera  
 Son Fisa  
 Son Serra - Sa Vileta  
 Valldarrent  
 Pere Garau  
 Aragó



- ESTRUCTURA**
- 824 Lits instal·lats
  - 746 Lits funcionals (mitjana)
  - 640 Lits d'hospitalització convencional
  - 90 Lits d'Unitat de Crítics
  - 17 Lits d'unitats especials (Unitat del Dolor, Son...)
  - 6 Sales de parts
  - 27 Sales d'operacions
  - 83 Llocs d'Hospital de Dia
  - HOSPITAL GENERAL**
  - 100 Lits instal·lats
  - HOSPITAL PSIQUIÀTRIC**
  - 168 Lits instal·lats

memòria  
**2017**  
 HOSPITAL UNIVERSITARI SON ESPASES

**son Espases**  
 hospital universitari  
 sector ponent

**HOSPITAL UNIVERSITARI SON ESPASES**  
 Ctra. de Valldemossa, 79 • 07120 Palma  
 Tel. 871 205 000 • Fax 871 205 500  
 www.hospitalsonespases.es



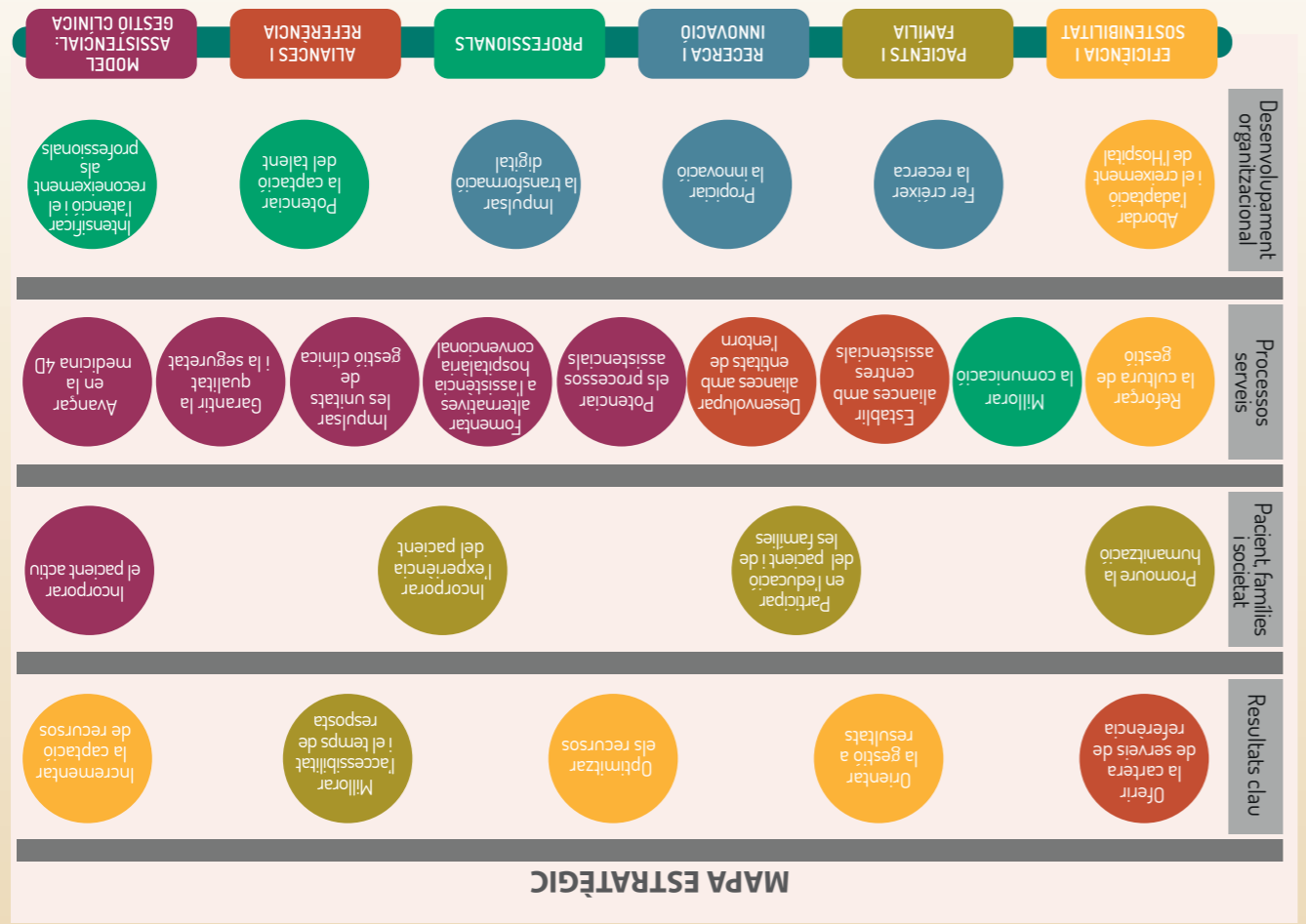
El 2017 ha estat un any en el qual s'han encetat canvis d'organització i de gestió a l'Hospital Universitari Son Espases. Un dels projectes més importants ha estat fer els treballs d'elaboració del Pla Estratègic 2018-2022, mitjançant un procés participatiu, amb la finalitat de comptar amb un instrument de planificació i de transformació que impulsi Son Espases cap al futur en un entorn d'evolució constant que adapti l'Hospital a aquests canvis i que aporti més valor als nostres pacients. Un altre d'aquests projectes és la convocatòria de les primeres places de caps de servei, que s'han adjudicat entre els anys 2017 i 2018, per posar fi a la situació d'interinat en la qual es troben molts de serveis.

L'Hospital Universitari Son Espases tanca l'any 2017 amb dues fites que posen de manifest la consolidació i el compromís amb el seu paper referent en la sanitat pública. Una banda, l'Hospital supera els 400 milions d'euros de despesa, la qual cosa ha permès consolidar les prestacions i oferir-ne de noves i, d'una altra banda, s'ha fet un esforç per augmentar el nombre de professionals que hi fan feina, que ja supera els 5.000 treballadors. Però, a més d'aquest increment de professionals, també s'ha fet un esforç per establir la planta, retenir talent i assegurar que els millors es quedin a l'Hospital. Aquest increment de recursos està orientat a millorar el benestar de les persones.

L'Hospital ha mantingut l'excel·lència en el servei que ofereix als seus usuaris. En l'àmbit assistencial, cal destacar l'increment del nombre d'alters i de consultes externes efectuades. Aquest darrer fet ha suposat reduir el nombre de pacients pendents d'una cita amb l'especialista i, sobretot, la reducció del temps d'espera. Cal destacar també el rècord de trasplantaments renals de l'any 2017: 72.

Durant el 2017, també s'ha fet un esforç per adequar i millorar els espais assistencials i per oferir un millor confort als usuaris i als professionals. Així, a Son Espases, s'han dissenyat projectes a l'Àrea d'Urgències i a les habitacions dels infants oncològics, que s'escorxaran l'any 2018. També s'invertiran set milions d'euros en projectes de reforma i de millora a l'Hospital General i a l'Hospital Psiquiàtric. En la seva vocació docent i formativa, Son Espases ha fet una aposta decidida per a una eina de formació contínua que permeti als professionals l'entrenament en tècniques sanitàries en un entorn virtual i amb pacients simulats. Amb una targeta docent de més de quaranta anys, Son Espases ha acreditat dues noves especialitats per rebre futurs residents: Cirurgia Cardíaca i Cirurgia Plàstica. En l'àmbit de la recerca, Son Espases assolirà, any rere any, uns excel·lents quèdres de producció científica.

Totes aquestes fites aconseguides han estat possibles gràcies al compromís i a l'implícit dels professionals que fan de Son Espases un hospital modern, centrat en el pacient i que dona resposta a les necessitats dels usuaris.



## RECURSOS HUMANS\*

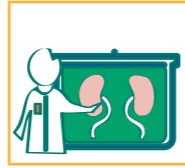


1.496 personal d'infermeria  
1.449 altre personal d'infermeria  
786 personal facultatiu i titulats superiors  
433 gestió i administració  
373 zeladors  
228 residents  
208 serveis generals i hoteleria  
81 altre personal no sanitari  
14 Direcció

Plantilla total  
**5.068**

\*Mitjana mensual de personal contractat a temps complet

## DOCÈNCIA



936 h Formació continuada facultatiu  
168 h Formació continuada tècnics  
506 h Formació especialitzada (residents)  
992 h Formació continuada Infermeria  
698 h Formació de personal de Gestió i Serveis  
387 h Formació multiprofessional

## EQUIPAMENT TECNOLÒGIC



- 3 acceleradors lineals
- 1 PET-TAC
- Sistema de braquiteràpia
- 3 resonàncies magnètiques d'alt camp
- 4 TAC multidetectores
- 2 mamògrafs digitals; 1 amb tomosíntesi
- 9 ecògrafs
- 2 gammacambres SPECT-TAC
- 1 taula prono biòpsia mama
- 1 resonància magnètica intraoperatòria
- 1 TAC intraoperatòria
- 1 Sala d'operacions híbrida (Cirurgia Vasculat i Cirurgia Cardíaca)
- Cirurgia robòtica
- Monitoratge electrofisiològic
- Videotorascòpia en Cirurgia Toràcica
- Làser decolorant polsat
- Espectòmetre de masses

## MEMÒRIA CIENTÍFICA



12 projectes competitius actius  
4 nacionals (ISCIII-MINECO-ASTRA ZENECA)  
4 internacionals (UE+USA-AUSTRÀLIA)  
4 RH investigació (ISCIII)

15 projectes competitius concedits  
5 nacionals (ISCIII-MINECO-ASTRA ZENECA)  
4 CAIB  
6 RH investigació (ISCIII-CAIB)

91 assajos clínics

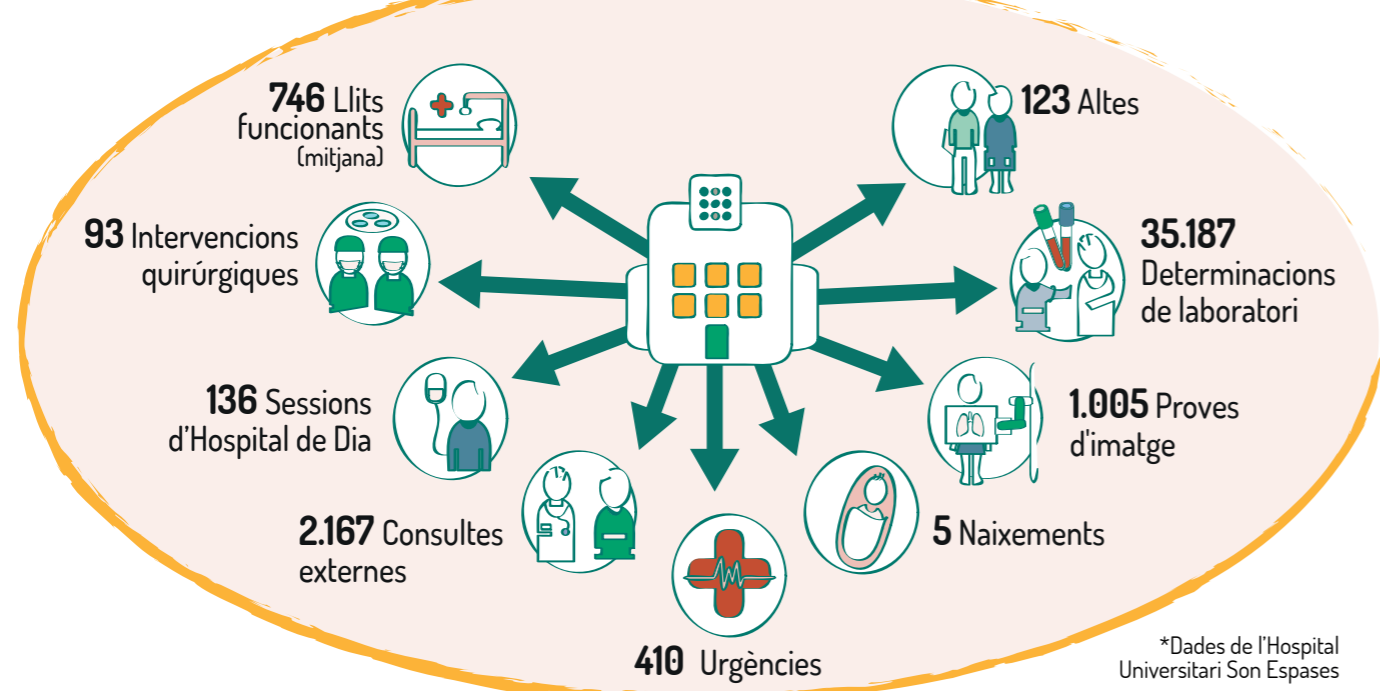
328 total publicacions  
234 publicacions indexades  
112 publicacions en revistes de OI

1.099,492 factor d'impacte total

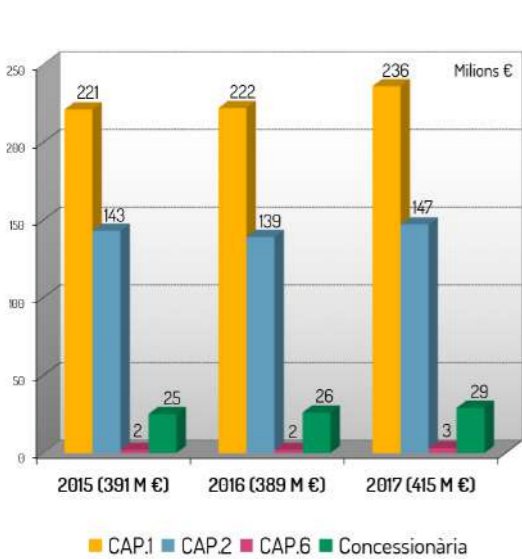
10 tesis

945 comunicacions en congressos  
687 nacionals  
258 internacionals

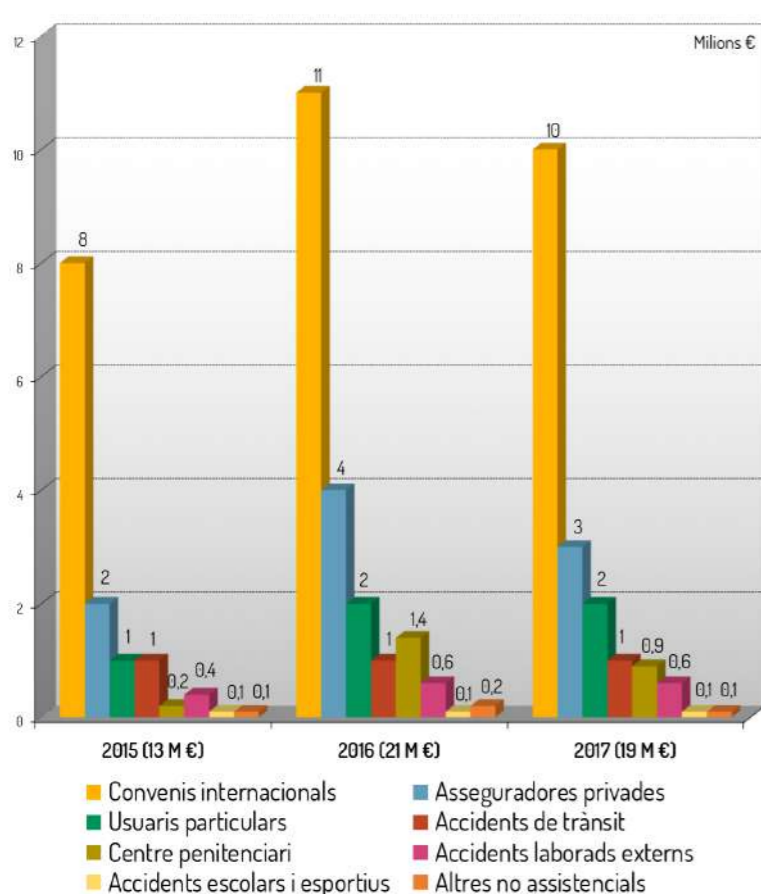
## L'ACTIVITAT EN UN DIA\*



## COMPOSICIÓ DE LA DESPESA



## FACTURACIÓ ASSISTENCIAL



## ACTIVITAT HOSPITALÀRIA



HOSPITAL UNIVERSITARI SON ESPASES	
<b>Hospitalització</b>	
Altes	30.996
Estada mitjana	7,26
Cirurgia Major Ambulatoria	5.613
Índex d'ocupació (%)	82,67
Parts	1.850
Hospitalització a domicili	720
<b>Activitat quirúrgica</b>	
Intervencions quirúrgiques	23.262
Programades	19.696
Urgents	3.566
<b>Programes intervencionistes</b>	
Cirurgia Cardíaca Major	579
Hemodinàmica (proc. diagnòstics i proc. terapèutics)	3.558
Neuroradiologia intervencionista	543
Transplantaments	157
<b>Activitat ambulatoria</b>	
Consultes Externes	543.927
Primeres	166.874
Successives	377.053
N. Urgències	149.538
Intervencions menors ambulatories (programades i urgents)	5.863
<b>Casística</b>	
Pes relatiu (complexitat)	1,0157
Pes mitjà	1,0831
Indicador d'eficiència (IEAR)	1,0489
IMAR (Mortalitat ajustada per risc)	1,0277
ICAR (Complicacions ajustades per risc)	0,9495
IRAR (Reingressos ajustats per risc)	0,9338
<b>HOSPITAL GENERAL</b>	
Altes	1.446
Estada mitjana	21,9
Índex d'ocupació (%)	97,4
<b>HOSPITAL PSIQUIÀTRIC</b>	
Altes	434
Estada mitjana	118,9
Índex d'ocupació (%)	80,2

## Tecnologia per millorar la seguretat en el tractament quimioteràpic



Son Espases ha incorporat una nova tecnologia per evitar errors en l'administració de la quimioteràpia. Es tracta d'un dispositiu electrònic anomenat "organitzador personal" (PDA), que transmet la informació a la bomba d'infusió: controla i gestiona tota la informació relacionada amb el pacient, l'infermer i el fàrmac, i monitora i registra tota la informació relacionada amb el tractament a fi de detectar qualsevol error o incidència que es pugui produir.

## Més d'un centenar de pacients operats de cirurgia oncològica peritoneal



La carcinomatosis peritoneal és una malaltia produïda per diferents tipus de tumors malignes originats a l'abdomen, com ara el càncer de còlon, el d'ovari o l'apendicular. El tractament consisteix a extirpar tota la massa tumoral i aplicar quimioteràpia dins l'abdomen a una temperatura d'entre 41°C i 43°C (quimioteràpia intraperitoneal hipertèrmica, coneguda per la sigla HIPEC). Aquesta tècnica permet administrar dosis altes de citostàtics però sense els efectes secundaris que provoquen quan s'administren per la via intravenosa.

## Primer naixement d'un nadó sense cap malaltia genètica



La Unitat de Reproducció ha aconseguit que, per primera vegada, neixi un infant (una nina, concretament) sense la malaltia genètica d'un dels progenitors gràcies al programa de Diagnòstic Genètic Preimplantacional (DGP), que està adreçat a les persones amb alguna malaltia genètica que encara no tenen fills i a les que en tenen un que pateix alguna de les malalties genètiques incloses en el programa.

## Renovada l'autorització per obtenir i implantar cèl·lules mare hematopoètiques



El Servei d'Hematologia ha aconseguit renovar l'autorització per obtenir i implantar cèl·lules mare hematopoètiques, corresponents al teixit que genera les cèl·lules sanguínies, les de la medulla òssia o les de cordó umbilical. La renovació avala que compleix les normes de qualitat i de seguretat per a la donació, l'obtenció, l'avaluació, el processament, la preservació, l'emmagatzematge i la distribució de cèl·lules i teixits humans.

## L'Àrea de Digestiu premi TOP 20 per la seva evolució dels darrers anys



Un any més, Son Espases ha estat reconegut com a Hospital TOP 20. Enguany, ha estat valorada l'Àrea de Digestiu, formada pel Servei de Cirurgia General i el Servei d'Aparell Digestiu, per la seva evolució en els darrers anys. Aquest reconeixement reflecteix la qualitat assistencial de Son Espases. L'objectiu del premi Hospitals TOP 20-2017 és efectuar una avaluació dels hospitals basada en indicadors objectius i, posteriorment, oferir al sector sanitari un patró de bona pràctica (benchmark) que sigui útil per millorar els resultats.

## Inversió de set milions d'euros en la rehabilitació i la millora de l'Hospital General i de l'Hospital Psiquiàtric



Per una banda, s'invertiran tres milions d'euros a l'Hospital General per dur a terme un conjunt d'actuacions per millorar les estructures i les instal·lacions de l'edifici i per a la modernització tecnològica. Aquesta actuació suposa tornar a fer inversions en un centre hospitalari emblemàtic, fonamental per a l'atenció dels pacients crònics i que registra més de trenta-quatre mil estades cada any.



Per la seva banda, el projecte per rehabilitar i modernitzar les instal·lacions de l'Hospital Psiquiàtric preveu la reforma integral de les unitats Lluerna i Alfàbia i l'adaptació del Psicogeriàtric, segons el Pla de Salut Mental. Lluerna disposarà d'una Unitat de Patologia Dual i Alfàbia allotjarà un ambulatori amb 24 places per a pacients amb trastorn de la personalitat.

## Dotze habitacions per a familiars de pacients de Menorca i de les Pitiüses



Son Espases ha habilitat noves instal·lacions per a familiars i acompanyants dels pacients de Menorca, d'Eivissa i de Formentera que s'han de desplaçar a l'Hospital per rebre-hi tractament. El nou espai, situat al vestíbul d'Hospitalització, ocupa una superfície de quatre-cents metres quadrats, aproximadament. Cadascuna de les dotze habitacions és doble i té bany adaptat, armaris, climatització independent amb fred i calor, televisió i caixa forta.

## Un programa de l'UCI Neonatal, millor projecte d'humanització de l'assistència sanitària



Fundació Ad Qualitatem ha atorgat el premi al millor projecte en la categoria "Humanització de l'assistència sanitària" a un programa de la Unitat de Cures Intensives (UCI) Neonatal amb el qual es pretén reduir l'estrès que generen als pares el fet que els fills —majoritàriament prematurs— hi hagin de quedar ingressats i que hagin d'estar connectats a agulles i tubs diversos, i també el renou de les alarmes dels dispositius i el sentiment d'impotència de protegir-los del dolor.

## Neix la revista Redes



Es tracta d'un nou canal de comunicació per donar visibilitat als professionals d'infermeria, fomentar-ne la cohesió i facilitar una eina d'actualització contínua dels coneixements i de participació. L'actualitat, la formació, la recerca, l'actualització d'aspectes relatius a la pràctica de les cures basades en l'evidència i les darreres novetats de la web 2.0 en constitueixen l'esquelet.